



Ålgård Hotell , Gjesdal



Arrangør:

BK.Kverneland , Figgjo og Nor

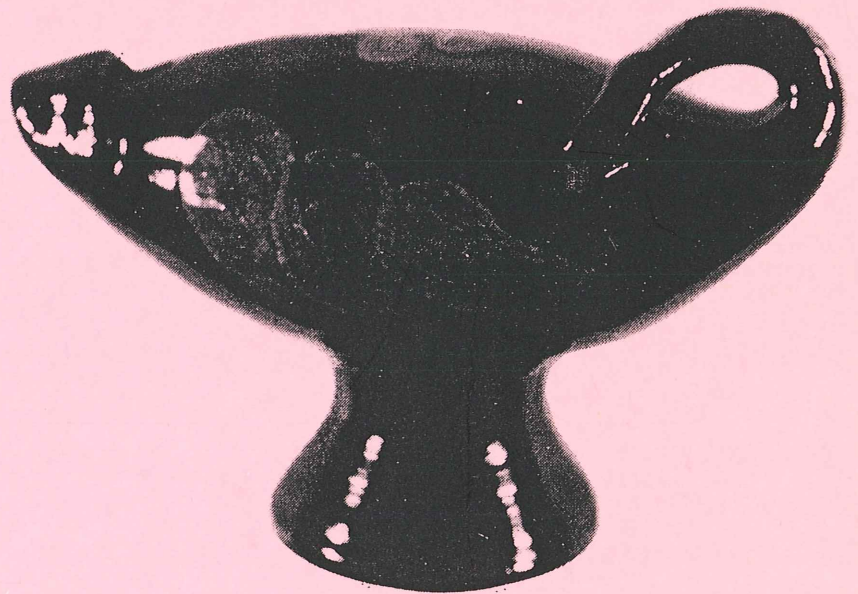
Norgesmesterskapet i Bridge
for Klubber 1990

BULLETIN

Nr. 7 Redaktør: Reinert Amundsen 22 mai



SANDNES



Av Stein Em. Simonsen

Noiseless

Canon

KOPI • FAX • SKRIV • REGN • MIKROFILM • DATA • PRINTERE

Tastagaten 36
Boks 4051 Tasta
4004 Stavanger
Telefon: (04) 52 70 40
Telefax: (04) 52 28 65



TABELL FOR NM KLUBBER FINALE

NR	NAVN	SP	IMP	VP
1.	6 Bergen Akademiske BK..	7	655 - 429	140.0
2.	1 Studentenes BK.....	7	568 - 441	123.0
3.	7 Carnegie BK.....	7	509 - 438	116.0
4.	2 Akademisk BK.....	7	506 - 495	108.0
5.	3 Skien BK.....	7	482 - 509	100.0
6.	4 Bridgekameratene.....	7	481 - 545	95.0
7.	8 BK Tempo.....	7	405 - 550	82.0
8.	5 Spar-Ess.....	7	433 - 632	74.0

RESULTATER NM KLUBBER FINALE RUNDE 7

5 Spar-Ess.....	-	3 Skien BK.....	55-108	6.0-24.0
6 Bergen Akademiske BK.	-	2 Akademisk BK.....	86-115	10.0-20.0
7 Carnegie BK.....	-	1 Studentenes BK.....	101- 57	22.0- 8.0
4 Bridgekameratene.....	-	8 BK Tempo.....	72- 96	11.0-19.0

RESULTATER NM KLUBBER FINALE RUNDE 6

1 Studentenes BK.....	-	6 Bergen Akademiske BK.	42- 88	8.0-22.0
2 Akademisk BK.....	-	5 Spar-Ess.....	93- 42	23.0- 7.0
3 Skien BK.....	-	4 Bridgekameratene.....	47- 64	12.0-18.0
8 BK Tempo.....	-	7 Carnegie BK.....	43- 57	13.0-17.0

RESULTATER NM KLUBBER FINALE RUNDE 5

4 Bridgekameratene.....	-	2 Akademisk BK.....	63- 68	14.0-16.0
5 Spar-Ess.....	-	1 Studentenes BK.....	66- 82	13.0-17.0
6 Bergen Akademiske BK.	-	7 Carnegie BK.....	90- 60	20.0-10.0
3 Skien BK.....	-	8 BK Tempo.....	96- 30	25.0- 4.0

RESULTATER NM KLUBBER FINALE RUNDE 4

7 Carnegie BK.....	-	5 Spar-Ess.....	67- 72	14.0-16.0
1 Studentenes BK.....	-	4 Bridgekameratene.....	95- 68	19.0-11.0
2 Akademisk BK.....	-	3 Skien BK.....	87- 57	20.0-10.0
8 BK Tempo.....	-	6 Bergen Akademiske BK.	55- 89	10.0-20.0

RESULTATER NM KLUBBER FINALE RUNDE 3

3 Skien BK.....	-	1 Studentenes BK.....	44- 82	9.0-21.0
4 Bridgekameratene.....	-	7 Carnegie BK.....	83- 71	17.0-13.0
5 Spar-Ess.....	-	6 Bergen Akademiske BK.	51-113	5.0-25.0
2 Akademisk BK.....	-	8 BK Tempo.....	74- 69	16.0-14.0

RESULTATER NM KLUBBER FINALE RUNDE 2

6 Bergen Akademiske BK.	-	4 Bridgekameratene.....	84- 38	22.0- 8.0
7 Carnegie BK.....	-	3 Skien BK.....	86- 62	19.0-11.0
1 Studentenes BK.....	-	2 Akademisk BK.....	111- 38	25.0- 4.0
8 BK Tempo.....	-	5 Spar-Ess.....	76- 63	17.0-13.0

RESULTATER NM KLUBBER FINALE RUNDE 1

2 Akademisk BK.....	-	7 Carnegie BK.....	31- 67	9.0-21.0
3 Skien BK.....	-	6 Bergen Akademiske BK.	68-105	9.0-21.0
4 Bridgekameratene.....	-	5 Spar-Ess.....	93- 84	16.0-14.0
1 Studentenes BK.....	-	8 BK Tempo.....	99- 36	25.0- 5.0

LEDER.

Mesterskapet ble mer nervepirrende enn en skulle tro etter bergenserne solide seier over Studentene BK mandag kveld. Bergenserne trengte bare å tape mindre enn 11-19 for å berge seieren. Selvsagt tapte de 10-20, og de var avhengige av om Studentene klarte å vinne med 25 vinnerpoeng.

Det gikk ikke, slik at vi kan gratulere bergenserne som syverene mestere med et fabelaktig snitt på 20 poeng pr. kamp. Dette var Arne Thomassens 4. lagseier, mens de fire andre, Helge Hantveit og brødrene Jim Idar, Sam Inge og Sven-Olai Høyland, vant sine første NM-lag pokaler.

NM KLUBBER 1990

SESJONSLISTE

		SPILL:					TOT	
		1-	129-	145-	161-	177-		
1.	1 Glenn Grøtheim - Geir Helgemo.....	128	144	160	176	192	220	141
2.	11 Arne Thomassen - Helge Hantveit.....	140	-1	27	27	-19	174	159
3.	19 Sven Olai Høyland - Sam Inge Høyland....	33	0	23	0	33	89	70
4.	3 Per Brandvold - Runar Lillevik.....	9	10	3	8	27	57	83
5.	17 Tor Helness - Ivar Uggerud.....	27	1	-23	0	43	48	91
6.	12 Jim Idar Høyland - Sven Olai Høyland....	45	-11	0	0	0	34	8
7.	18 Sam I. Høyland - Jim I. Høyland.....	3	0	0	20	0	23	23
8.	14 Per Løwe - Jan Petter Sissener.....	28	0	0	-13	-4	11	-6
9.	21 Rolf Terje Karlsen - Øystein Eriksen....	0	0	0	0	0	0	0
	25 Tarjei Eck-Hansen - Jørn Aselid.....	0	0	0	0	0	0	0
11.	7 Harald Nordby - Knut Bull.....	-30	34	-3	-13	10	-2	
12.	23 Hans Verpe - Leif Gunnar Larsen.....	-22	0	0	0	0	-22	
	24 Tarjei Eck-Hansen - Jan Muri.....	-22	0	0	0	0	-22	
	6 Hans Verpe - Rolf Terje Karlsen.....	-28	23	10	-17	-10	-22	
15.	22 Arnfinn Johansen - Jørn Aselid.....	-25	-9	39	-8	-21	-24	
16.	13 Kåre Ivar Wang - Jon Egil Furunes.....	-12	11	-27	-9	0	-37	
	2 Jon Andreas Støvneng - Ulf Tundal.....	35	27	-39	-27	-33	-37	
18.	8 Torbjørn Andvik - Knut Erik Robertsen...	-35	-10	-25	17	15	-38	
19.	10 Arnfinn Johansen - Jan Muri.....	-40	0	0	0	0	-40	
20.	16 Stein Jacobsen - Egil Hansen.....	-12	10	-10	13	-43	-42	
21.	20 Kai Jørstad - Leif G. Larsen.....	-47	0	0	0	0	-47	
22.	4 Knut Koppang - Jon Aabye.....	-62	-34	25	2	21	-48	
23.	5 Kai Jørstad - Øystein Eriksen.....	-90	-10	47	13	-15	-55	
24.	9 Tarjei Eck-Hansen - Espen Larsen.....	10	-27	-26	-2	-27	-72	
25.	15 Kjell Karlsen - Rolf Karlsen.....	-91	-23	-47	9	4	-148	

DnC-Pris/Den norske Bank - prisen 1990

1981 NM klubber, Stavanger	Per Aronsen/Tommy Sandsmark
1981 NM par, Stavanger	Ikke oppsatt noen pris
1982 NM klubber, Trondheim	Roy Kristiansen/Arne Hofstad
1982 NM par, Trondheim	Birger Melå/Jan Erik Pettersen
1983 NM klubber, Hamar	Nils Berge/Tommy Sandsmark
1983 NM par, Hamar	Roy Johansen/Torleiv Svinterud
1983 Nordisk junior, Trondheim	Glenn Grøtheim/Arne Hofstad
1984 NM klubber, Drøbak	Tor Helness/Tommy Sandsmark
1984 NM par, Hamar	Rolf Borge/Tom Thowsen
1985 NM klubber, Alesund	Sigurd Sørtveit/Jon Sveindal
1985 NM par, Alesund	Roar Voll/Arne Hofstad
1986 NM klubber, Oslo	Ikke utdelt
1986 NM par, Lillehammer	Kurt Strand/Trond Aasen
1987 NM klubber, Fredrikstad	Geir Anderssen/Tommy Sandsmark
1987 NM par, Sundvollen	Ingar Vold/Gaute Kolsberg
1988 NM klubber, Bergen	Olav M. Reve/Svein Hj. Andreassen
1988 NM par, Bergen	Helge Jentoft/Pål Martinussen
1989 NM klubber, Tromsø	Geir Helgemo/Arne Hofstad
1989 NM par, Gjøvik	Jan Løvfall/Tommy Sandsmark

Den norske Bank - prisen 1990+

1990 NM klubber, Ålgård	
1990 NM par, Sandnes	
1991 NM klubber, Asgårdstrand	
1991 NM par, Hamar	

PRESISJONSMOTSPILL.

John Våland

I dette spillet måtte motspillet utføres med ytterste grad av presisjon for å bete en godt meldt 3NT. Det prisverdige motspillet sto Sven Olaf Høyland - Sam Inge Høyland for, og spillefører, som også gjorde sine saker bra, var Ulf Tundal. Etter at Sam Inge hadde åpnet 1hj i Vest, kom N-S i 3NT, og slik så det ut:

	K73	
	EJ85	
	2	
	JT532	
J52		D96
K7632	9	
K83	DJ76	
ED	98764	
	ET84	
	DT4	
	ET954	
	K	

Som man ser er det ganske hardt meldt, men med det meste av motspillstyrken på en hånd, er det gjerne noe lettere å spille, da den som har kortene stadig må spille fra sine kombinasjoner.

Sam Inge fant ru3 ut, og selv om det var rett opp i spillerens beste farge, var det likevel det beste utspillet. Sven Olaf fikk være inne på ruJ og Ulf skjulte glimrende ru4. Ny ruter fra Øst til T og K, og for Sam Inge ser det like godt ut som om makker har 5 kort. Nå har han sannsynligvis ikke inntak, så det har ingen hensikt å risikere noe ved å fortsette fargen. Men hva skal han vri til?

Nå hadde Ulf saket en kløver og en spar (som han nok ikke hadde lyst til, men alternativet ny kløver er heller ikke tillokkende, selv om det gjerne ville gitt kontrakten her), og Sam Inge klarte dermed elegant å spille liten spar til D og E. Ulf kunne ta 4 hjerterstikk, og ruE, men da ingen D falt, hadde Sam Inge kontrollen og kunne godspille sparstikket sitt i fred og ro. Dette ga 9 IMP i gevinst, mot et tap på 7 hvis 3NT hadde gått hjem (Bergen hadde 300 inn i lukket rom). Full honnør til Høylandbrødrene for dette gode motspillet som i tillegg kom i den avgjørende kampen og i RAMA. Er guttene modne for større oppgaver?

OPPHOPNING AV TRUMFHONNØRER

John Våland

I dette spillet var det lett gjort å dytte på motparten 4hj. Så ikke for Jon Andreas Støvneng - Ulf Tundal i den avgjørende RAMA-kampen mot Bergen Akademisk.

	EJT9	
	T7	
	EK5	
	K765	
KD762		4
9862		EKD54
DT		96
82		EDJ43
	853	
	J3	
	J87432	
	T9	

Bergen spilte ut klT i lukket rom, og dermed var det 10 stikk til Studentene. I åpent rom kom sp3 ut, og Jon Andreas stakk spK med Esset, tok EK i ruter, og fridde seg med hjerter!! Dermed var spillefører sjanseløs og måtte gå en bet. Han kommer bare inn på bordet i hjerter, men først etter at han har tatt EK. Går han inn en gang og tar kløverfinessen er han bet når ikke klK faller, og går han inn 2 ganger blir det likedan. Et prisverdig motspill av Støvneng - Tundal.

ULADDE REVOLVERE SKREMMER OGSA

LOGIKK OG TEKNIKK
-HÅND I HÅND

RUNDE 7

SPILL 11

Knut Koppang viste god
teknikk i en 6sp mot Bergen
Akademiske i den siste kampen.

4
K98752
E962
97

ET	KJ98653
EJ	T3
DT83	K7
EDT63	K4
D72	
D64	
J54	
J852	

Han fikk hjerter ut, og spilte spar til E og mer spar som avslørte singeltonen. Med en sikker trumftaper, og 3 røde kort å kvitte seg med, innså Knut at det måtte sitte minst 4 kløvere sammen med spD. Dermed ble kløverfinesse på T innlysende, og da det satt slik, fikk han kastet alle sine tapere før Syd kunne stjele. Godt tenkt og våkent spilt.

John Vålund

Arne Thomassen fra Bergen Akademisk sto for kanskje den fineste spilleføring under hele lagfinalen, da han klarte å vildele motparten til å for-
ære ham 4hj i dette spillet.

-
EDJ9652
94
KD85

J983	EKT
KT8	7
K765	ET32
T4	E9632

D76542
43
DJ8
J7

Utspillet fra Runar Lillevik i Øst var spE, som Arne stjal. Nå fulgte liten ruter til J og K, og Per Brandvold i Vest svingte til klT. Denne ble sluppet fram til J i bordet, og Arne kunne ta hjerterfinessen. På hje i neste stikk skjedde det ikke noe hyggelig, og Arne fortsatte ruterspillet. Runar stakk, og fridde seg med spK og Arne var inne igjen. Han la behendig klK i bordet, og Runar som så at han var innspilt hvis han stakk, la under (han kunne jo ikke vite at makker hadde trumfstikk).

Dermed fant Arne den geniale løsningen å sette inn Vest på hjK, og uten flere kløvre, måtte han la bordet komme inn til 2 avkast. Dette spillet var en verdig avslutning av en snart nybakt Norgesmester. Gratulerer!

John Vålund

STIKK FRA LØSE LUFTEN ?

John våland

SPILL 22

Her var begge bord i 3kl, og Kåre Ivar Wang var inne på betevarianten, men nok en gang hadde kortguden oversett en viktig detalj:

	KD543	
	KJ95	
	96	
	D9	
ET986		72
T63		874
KT4		EDJ753
T8		EJ
	J	
	ED2	
	82	
	K765432	

Kåre Ivar i Øst hadde meldt ruter, og makker Jan Egil Furenes spilte ut ruK, sannsynligvis for å se om det skulle skiftes til noe. Kåre Ivar stakk over denne etter lang betenkning, og tok også for ruD og ennå en ruter til dobbeltrenons. Nå forsvant spartaperen mens spillefører stjal i bordet, men det stikket kom tilbake da Kåre Ivar stakk klD og spilte nok en ruter til høyning av klT. Kåre Ivar spilte nok på 3 korts ruter hos spillefører etter utspillet, men da har han bare dobbelton hjerter og får kastet spartaperen på tre runder i den fargen. (Vest kan også ha hjE og spilleren spE, og i så fall fører dette motspillet til målet.) Med den aktuelle sitsen er nok det beste motspillet å prøve å få hentet sparE, men stikker han ruter og spiller spar, vil makker tro han har singelton og fort-

sette fargen. Derfor bør makker få være inne og så er det å håpe at han greier å ta for spE før han spiller mer ruter.

Hvorfor dette ikke betes med den aktuelle sitsen? Spilleren vil selvsagt stjele på hånd for å unngå høyningen (hvis han ser varianten, og det bør en lagfinalist gjøre), og må nå for å greie seg gå inn på bordet og trekke kl9 derfra. Honnør likevel til Kåre Ivar som så det essensielle i motspillvarianten, og som fortjener en pris for det.

Hvorfor ikke en DNB-pris for et virkelig godt og oppfinnsomt motspill?

Kamp nr. 4. Spill nr. 19

Jim Høyland som Syd er hovedpersonen med makker Sam Inge. Ø/V er Hansen-Jacobsen, BK Tempo.

SPILL NR. 115 (19)
SYD / ØST-VEST

AQ2
AQ976
Q5
K83
95 +-----+ KT73
KJT43 ! . ! 2
63 ! . ! AJ9842
AJ65 +-----+ T4
J864
85
KT7
Q972

Syd	Vest	Nord	Øst
Pass	Pass	1 kløver	1 ruter
Dobler(5-8)	1 hjerter	Pass	Pass
Dobler	Pass	Pass	2 ruter
Dobler med pass rundt			

Utspill hjerter 8 til knekt og dame. Skift til ruter 5, ruter 8 hos Øst til Syds ruter 10.

Kløver dame er nå et meget oppfinnsomt og godt kort. Spillefører er uten muligheter til å få mere enn 6 stikk.

Hvis han stikker med kløver ess og spiller spar, legger Nord best spar dame.

Uansett hva han trekker (han valgte hjerter konge) vil spillefører få 3 tapere i spar, 1 taper i hjerter, 2 tapere i ruter og 1 i kløver.

Jim bør få prisen for sin oppfinnsomhet. Hvor mange ville ikke ha spilt liten kløver som gir spillefører 7 stikk.

Det bør ikke nødvendigvis bety noe særlig, men gjennomsnittscoren på spillet var 160 N/S, og da er + 500 gode å ta med seg.

Arild Torp

Uhyggelig godt - pinlig nøyaktig!

Av Tommy Sandsmark

I første halvrunde i siste kamp møtte Studentene Carnegie, og spesielt i ett av spillene imponerte Jon Andreas Støvneng med sitt gode motspill:

Ø/ØV	10 8 2	
	E D 10 3	
	K 7 6	
	10 6 4	
K kn 5		D 9 6
6		K kn 8 7 4
D kn 10 5 2		9
E D kn 8		K 9 7 5
	E 7 4 3	
	9 5 2	
	E 8 4 3	
	3 2	

Ved nesten alle bord var kontrakten 2-3 kløver med 9-10 stikk. I kampen mellom Bergen Akademisk og Akademisk Bk, Oslo, meldte Jim Høyland 3 grand på Vest, og dette er en interessant kontrakt med store muligheter for å lykkes. Hjerterutspill fra Nord ble tatt med knekten, og nå hadde Høyland ingen problemer med å utvikle ruterfargen, og hadde tempo nok til å safespille 9 stikk (1 + 1 + 3 + 4). I dette tilfellet fikk han endatil 10 stikk, da han fikk 2 sparstikk før motspillerne fikk tatt for alle essene sine.

Per Løwe, Carnegie, kom også i denne glimrende kontrakten:

V	N	Ø	S
Løwe	Støvneng	Sissener	Tundal
		pass	pass
1 ru	pass	1 hj	pass
2 kl	pass	3 kl	pass
3 gr	pass	pass	pass

Det var naturligvis fristende å spille ut hjerter fra sin beste farge, for de moderne meldeprinsippene tillater jo Øst å melde 1 hjerter på nærmest hvasomhelst. Støvneng hadde imidlertid andre vyer. Han fant ut at etter meldingsforløpet var det sannsynlig at Syd hadde minst 4-korts spar, og følgelig servet han spar 2 (norske fordelingsutspill). Løwe forlangte damen i bordet, og Tundal vant med esset og spilte en ny spar, som Løwe vant med knekten. Nå fulgte en liten ruter mot bordets nier. Hvis Støvneng nå er uforsiktig og legger lavt, kan det bli problematisk for Syd ikke å stikke ruter 9 med esset, og i så fall har han ikke lenger noe inntak til den fjerde sparen, når den eventuelt var blitt godspilt. Men etter en ørliten tenkepause forutså Støvneng hele problemet, gikk opp med kongen i forhånden og spilte sin siste spar.

Og - det var det! Pinlig nøyaktig motspill etter et glimrende utspill sikret beten for N/S og 6 IMP var vel i havn etter 130 til Ø/V ved det andre bordet.

I ettertid kan man kanskje si at Tundal kunne ha unngått hele problemet ved å legge unna fra spar ess to ganger, men da får han jo ikke med seg at Støvneng har spilt ut fra en av topphonnørene. Men - siden han ikke gjorde dette, måtte Støvneng spille nøyaktig så godt som han gjorde imot, for å bete kontrakten!

Som bakspillere må vi ikke bli så blasert at vi ikke forstår å verdsette prestasjonene ved bordet.

I tetoppgjøret mellom Bergen Akademiske BK og Studentenes BK, Trondheim, slo Bergen knock-out på sin konkurrent til mesterskapstittelen. Selv om Trondheimslaget aldri kom skikkelig inn i kampen, var det ikke uten tæl. Denne kontrakten hadde fortjent en bedre skjebne:

		K10632		
		D10874		
		-		
		D107		
	J974		8	
	5		J963	
	EK10987		D642	
	65		J932	
		ED5		
		EK2		
		J53		
		EK84		
Nord/Nord-Syd	Vest	Nord	Øst	Syd
	Sam Inge	Jon A.	Sven-Olai	Ulf
	Høyland	Støvneng	Høyland	Tundal
		p	p	2gr
	p	3sp	p	4kl*
	p	4ru*	p	4hj*
	p	4sp	p	5kl*
	p	5ru*	p	5hj*
	p	5gr	p	6gr
	p	7hj	p	7sp

Meldingene merket stjerne var kontrollmeldinger. 5gr var invitt til storeslem. 6gr viste topphonnørene.

7hj ville vi velgjerne vært i alle sammen, men ingen andre fant fram til denne sjanserike storeslemmen. To av finalelagene nådde ikke lenger enn til utgang! Studentene i lukket rom, og et annet lag fikk spille 5ru dobbelt!

Spillet: Sven-Olai spilte ut kløver til sjueren. Jon Andreas tok ut motpartens spar og måtte så bestemme seg for videre slagplan. Det ville vært overmenneskelig å spille hj10 og la den seile. Han valgte naturlig hjerter til EK - og gikk den uunngåelige beten.

Jon Andreas og Ulf visste hva de gjorde! Meldingsforløpet og sluttkontrakten er en Pris verdt!

Den ungdommen, den ungdommen.

I gårsdagens bulletin refererte jeg et spill hvor Syd hadde følgende hånd:

Ingen

K D Kn 10 9 8 6 5 3 2

D

5 3

I første hånd utenfor sonen åpnet en av finalens ungdommer med 5 hjerter. Det ble pass rundt og 1 bet. En pussig åpning da vi gamle bruker her en spesial konvensjon fra Adams (les Culbertsons) tid. En 5-åpning i major ber makker melde 6 med enten kongen eller esset i fargen, og 7 med begge.

I internasjonal presse går for tiden et meldeproblem: Din makker åpner med 5 hjerter, og du har utlevert:

E K D

Ingen

E K D

D Kn 10 9 8 3 2

Hva melder du? Svar nederst i spalten.

Etter mer enn 150 spill i en lagfinale blir man trett. Denne trettheten preget Vests "valg" i spillet nedenfor. Vest åpnet med en svak grand (12-14), ble doblet av Nord med pass rundt. Vest er giver. Ingen i faresonen.

E D 10 7 4

E Kn 9

E Kn

5 4 2

K 6 2

K 4 2

D 9 5 4

E 7 6

Kn 5 3

8 7 5

K 6 2

D Kn 10 8

9 8

D 10 6 3

10 8 7 3

K 9 3

Utspill spar 4.

Hvis Vest nå legger spar knekt, tar kløverfinessen 2 ganger, kløver til esset, og ruter mot bordet, kan Nord intet gjøre. 7 stikk og + 180 Ø/V er et faktum.

Hvis Vest lar sparutspillet gå til håndens konge, og spiller ruter mot bordet, må Nord fort opp på ruteresset, og spille 4 ganger spar. Hvis ikke, blir Nord innspilt på ruteresset, og må gi Vest sin kontrakt.

Vest lot spar gå til kongen, spilte liten kløver til Syds konge, og Syd fullførte drapet med å spille hjerter 10. Dette er et meget godt kort, og da Vest også gikk opp på kongen andre gang, ble det 4 doblede betar og - 800.

Du melder selvfølgelig 7 kløver. Du vet av dine kort at makker har nøyaktig følgende hånd:

Ingen

D Kn 10 9 8 7 6 5 4 3 2

Ingen

E K

Dette er da ingen dårlig kontrakt.

Arild Torp

Hvorfor ikke en DNB-pris for denne spilleføringen?

Prisen må i så fall deles; i skrivende stund er det 2 spillere med korrekt spilleføring.

"Enda sjansen".

Kontrakt 6 spar av Syd .Utspill liten hjerter.

```

E 10
E Kn
D 10 x x
E D 10 x x

D x x
x x x x
Kn x x
Kn x x x

K Kn 9 x x x x
10 x
K x
K x

x
K D x x x
E x x x x
x x
```

Både Kjell Karlsen og Knut Koppang spilte 6 spar med liten hjerter i utspill. Blindemanns ess ble brukt, spar ess og spar 10 fulgte til kongen. Nå kløver konge og kløver til tieren. Da Vest måtte følge de påfølgende kløvere, ble Syd kvitt sine 3 røde tapere. 12 stikk på en spilleføring i lagkamp som er en NM-finale verdig.

Arild Torp

HØRT I RAMA:

Kampen mellom Studentene og Bergen Akademisk. Studentene har startet elendig med 2 ganger 800 ut for så å trylle fram 11 stikk i 3 grand mot bergensernes mer "normale" 10 stikk. Reidar ramakommentator: Studentene har snudd det. Nå leder Bergen Ak bare 33 - 1.

SPILL NR. 193 (1)
NORD / INGEN

KJ984
A96
9864
9
AT62 +-----+ 75
QJ4 ! ! 853
Q ! ! T32
A0632 +-----+ KJ754
Q3
KT72
AKJ75
T8

SPILL NR. 195 (3)
SYD / ØST-VEST

K053
KT42
KQ77
T
T76 +-----+ AJ82
Q6 ! ! 83
A63 ! ! 85
87632 +-----+ A0J94
94
AJ975
J942
K5

SPILL NR. 197 (5)
NORD / NORD-SYD

AK04
AK0832
KT
5
T8752 +-----+ 63
T974 ! ! 65
J873 ! ! A54
-----+ QJT943
J9
J
Q962
AK8762

SPILL NR. 199 (7)
SYD / NORD-SYD

94
83
K985
K0873
T632 +-----+ K875
Q752 ! ! A964
A ! ! 72
JT95 +-----+ A42
AQJ
KJ7
QJT643
6

SPILL NR. 194 (2)
ØST / NORD-SYD

K
A0T42
J963
A62
985 +-----+ Q742
K3 ! ! 7
T874 ! ! A52
K985 +-----+ QJ743
AJT63
J9865
KQ
T

SPILL NR. 196 (4)
VEST / ALLE

7
AJ952
A974
AJ5
AKQJ +-----+ T8532
86 ! ! T73
82 ! ! QJ5
KQ72 +-----+ 43
964
K04
KT63
986

SPILL NR. 198 (6)
ØST / ØST-VEST

T82
A0T3
K76
T64
KJ5 +-----+ Q96
6 ! ! KJ874
QJT52 ! ! 9
AQJ8 +-----+ K975
A743
952
A843
32

SPILL NR. 200 (8)
VEST / INGEN

AJT32
QJT
5
K854 +-----+ K05
! ! K97643
KJT96432 ! ! 7
762 +-----+ AJ3
9864
A85
A08
Q19

SPILL NR. 201 (9)
NORD / ØST-VEST

AJ9753
JT72
2
T3
T62 +-----+ Q
A085 ! ! K94
J5 ! ! A8643
A097 +-----+ J852
K84
63
KQ197
K64

SPILL NR. 203 (11)
SYD / INGEN

4
K98752
A962
97
AT +-----+ KJ98653
AJ ! ! T3
QT83 ! ! K7
AQT63 +-----+ K4
Q72
Q64
J54
J852

SPILL NR. 205 (13)
NORD / NORD-SYD

KQT
K9
A05
KQJ72
975 +-----+ J8
63 ! ! JT8752
KJT73 ! ! 984
AT4 +-----+ 98
A6432
A04
62
653

SPILL NR. 207 (15)
SYD / NORD-SYD

K5

AK6542
Q9762
J87642 +-----+ AT9
JT6 ! ! Q9543
T3 ! ! 9
84 +-----+ KJT3
Q3
AK872
QJ87
A5

SPILL NR. 202 (10)
ØST / ALLE

A652
987

JT7632
KQT3 +-----+ 934
A3 ! ! JT2
Q987642 ! ! J75
-----+ A054
J7
K0654
AK3
K98

SPILL NR. 204 (12)
VEST / NORD-SYD

8652
A862
J8
Q92
Q9 +-----+ AK
QJ973 ! ! KT4
AT96 ! ! Q532
76 +-----+ AKJT
JT743
5
K74
8543

SPILL NR. 206 (14)
ØST / INGEN

QT654
T
KJ3
T987
AJ +-----+ K932
J532 ! ! 98764
9864 ! ! Q72
KQ5 +-----+ 4
87
AKQ
AT5
AJ632

SPILL NR. 208 (16)
VEST / ØST-VEST

KJT64
QT6
97
QT4
A +-----+ Q93
AK843 ! ! J92
T83 ! ! 642
AK63 +-----+ 8752
8752
75
AKQJ5
J9

KAMP NR. 7. FØRSTE HALVRUNDE.

NM BRIDGE 1990 LAG OG PARMESTERSKAP **ÅPENT ROM**
BRIDGEKLUBBENE FIGGJO - KVERNELAND - NOR

Nord: <u>Ki Wang</u>		<u>Carnegie</u>		Kamp nr:							
Syd: <u>JE Furum</u>		Klubb		7							
Øst: <u>G Helgemo</u>		<u>Studentene</u>		Bord nr:							
Vest: <u>G Grothem</u>		Klubb		3							
Spill nr.	Gj- ver	KONTRAKT			Ut- spill	Antall stikk	SCORE		IMP poeng		
		Avi	Melding	D/RD			NS	ØV	NS	ØV	
1	N	S	2R		HQ	12	170				
2	Ø	N	6H		R2	12	1430		13		
3	S	N	4H		H3	10	420		10		
4	V	N	4H		K4	10	620				
5	N	S	3NT		R7	12	690		13		
6	Ø	V	2K		K4	10	130		6		
7	S	N	3NT		S7	9	600		12		
8	V	S	3NT	R	S7	10	1000		14		
9	N	N	3S		K5	8	50		4		
10	Ø	V	3R		KJ	10	130		14		
11	S	Ø	4S		H4	11	450				
12	V	V	4H		S2	11	450	1			
13	N	N	4S		HJ	12	680		13		
14	Ø	S	3NT		H3	7	100		11		
15	S	S	5R		K8	12	620				
16	V	N	3S		HJ	7	100				
I.M.P.-tabellen:							1-16 IMP score	63	48		

0 - 10 : 0	750 - 890 : 13
20 - 40 : 1	900 - 1090 : 14
50 - 80 : 2	1100 - 1290 : 15
90 - 120 : 3	1300 - 1490 : 16
130 - 160 : 4	1500 - 1740 : 17
170 - 210 : 5	1750 - 1990 : 18
220 - 260 : 6	2000 - 2240 : 19
270 - 310 : 7	2250 - 2490 : 20
320 - 360 : 8	2500 - 2990 : 21
370 - 420 : 9	3000 - 3490 : 22
430 - 490 : 10	3500 - 3990 : 23
500 - 590 : 11	4000 og over : 24
600 - 740 : 12	

NM BRIDGE 1990 LAG OG PARMESTERSKAP **LUKKET ROM**
BRIDGEKLUBBENE FIGGJO - KVERNELAND - NOR

Nord: <u>JON ANDREAS STENBERG</u>		<u>TRONDHEIM</u>		Kamp nr:							
Syd: <u>ULF TUNDAL</u>		Klubb		7							
Øst: <u>JAN PETTER SISSENER</u>		<u>CARNEGIE</u>		Bord nr:							
Vest: <u>PER LØWE</u>		Klubb		3							
Spill nr.	Gj- ver	KONTRAKT			Ut- spill	Antall stikk	SCORE		IMP poeng		
		Avi	Melding	D/RD			NS	ØV	NS	ØV	
1	N	S	3RUTER		HD	16	170				
2	Ø	N	5hj		AD	16	680		13		
3	S	S	4hj		27	1	50		10		
4	V	N	4H		12	14	620				
5	N	N	6H		RE	1	100		13		
6	Ø	Ø	3NT		V	1	100		6		
7	S	S	5nte			1	100		12		
8	V	V	4nte			1	50		14		
9	N	N	2sp		H2	8	110		4		
10	Ø	V	5R	D		3	800		14		
11	S	Ø	4sp		H4	11	450				
12	V	V	4H		H2	12	480		1		
13	N	N	6NT		R2	12	1440		13		
14	Ø	S	3NT		H2	13	400		11		
15	S	N	5RUTER			16	620				
16	V	N	3sp			2	100				
I.M.P.-tabellen:							1-16 IMP score	48	63		

0 - 10 : 0	750 - 890 : 13
20 - 40 : 1	900 - 1090 : 14
50 - 80 : 2	1100 - 1290 : 15
90 - 120 : 3	1300 - 1490 : 16
130 - 160 : 4	1500 - 1740 : 17
170 - 210 : 5	1750 - 1990 : 18
220 - 260 : 6	2000 - 2240 : 19
270 - 310 : 7	2250 - 2490 : 20
320 - 360 : 8	2500 - 2990 : 21
370 - 420 : 9	3000 - 3490 : 22
430 - 490 : 10	3500 - 3990 : 23
500 - 590 : 11	4000 og over : 24
600 - 740 : 12	

NM BRIDGE 1990 LAG OG PARMESTERSKAP **LUKKET ROM**
BRIDGEKLUBBENE FIGGJO - KVERNELAND - NOR

Nord: <u>S. JACOBSEN</u>		<u>TRONHO</u>		Kamp nr:							
Syd: <u>E. HANSEN</u>		Klubb		4							
Øst: <u>K. BULL</u>		<u>BRIDDEKAM</u>		Bord nr:							
Vest: <u>H. NORDBY</u>		Klubb		4							
Spill nr.	Gj- ver	KONTRAKT			Ut- spill	Antall stikk	SCORE		IMP poeng		
		Avi	Melding	D/RD			NS	ØV	NS	ØV	
1	N	S	3ru		AD	11	150	150			
2	Ø	N	4hj		CD	12	680		1		
3	S	N	4hj		H3	10	420		10		
4	V	N	4hj		CX	10	620				
5	N	N	6hj		PC	11	200		13		
6	Ø	V	2R		CX	10	130				
7	S	S	3NT		H5	8	100		5		
8	V	V	3ru		HJ	7	100				
9	N	N	3sp		RA	10	170		6		
10	Ø	V	2ru		H3	9	110		12		
11	S	Ø	4sp		H3	11	450				
12	V	V	4H		RJ	12	480		1		
13	N	S	6sp		RJ	12	1430				
14	Ø	S	3NT		H3	8	50		10		
15	S	N	6ru		C10	12	1370		17		
16	V	N	4sp	D	H3	7	500				
I.M.P.-tabellen:							1-16 IMP score	57	29		

0 - 10 : 0	750 - 890 : 13
20 - 40 : 1	900 - 1090 : 14
50 - 80 : 2	1100 - 1290 : 15
90 - 120 : 3	1300 - 1490 : 16
130 - 160 : 4	1500 - 1740 : 17
170 - 210 : 5	1750 - 1990 : 18
220 - 260 : 6	2000 - 2240 : 19
270 - 310 : 7	2250 - 2490 : 20
320 - 360 : 8	2500 - 2990 : 21
370 - 420 : 9	3000 - 3490 : 22
430 - 490 : 10	3500 - 3990 : 23
500 - 590 : 11	4000 og over : 24
600 - 740 : 12	

NM BRIDGE 1990 LAG OG PARMESTERSKAP **ÅPENT ROM**
BRIDGEKLUBBENE FIGGJO - KVERNELAND - NOR

Nord: <u>K E ROBBRISBY</u>		<u>BR. KAM</u>		Kamp nr:							
Syd: <u>T ANDVIN</u>		Klubb		4							
Øst: <u>K KARLAKN</u>		<u>TRONHO</u>		Bord nr:							
Vest: <u>R KARLSON</u>		Klubb		4							
Spill nr.	Gj- ver	KONTRAKT			Ut- spill	Antall stikk	SCORE		IMP poeng		
		Avi	Melding	D/RD			NS	ØV	NS	ØV	
1	N	S	3D		AD	11	150				
2	Ø	N	4D		1Q	11	650				
3	S	N	4D		22	9	50		10		
4	V	N	4D		13	10	620				
5	N	N	4D		1Q	11	650		13		
6	Ø	V	3D		16	10	130				
7	S	S	2D		16	9	110		5		
8	V	V	4D	D	9	9	100				
9	N	N	3D			8	50		6		
10	Ø	V	4D	D	1Q	10	710		12		
11	S	Ø	6D		16	12	980		11		
12	V	Ø	4D		16	11	450		1		
13	N	N	6MT		12	12	1440				
14	Ø	S	3MT		12	9	400		10		
15	S	S	7D		12	11	200		17		
16	V	N	4D	D	1Q	7	500				
I.M.P.-tabellen:							1-16 IMP score	29	57		

0 - 10 : 0	750 - 890 : 13
20 - 40 : 1	900 - 1090 : 14
50 - 80 : 2	1100 - 1290 : 15
90 - 120 : 3	1300 - 1490 : 16
130 - 160 : 4	1500 - 1740 : 17
170 - 210 : 5	1750 - 1990 : 18
220 - 260 : 6	2000 - 2240 : 19
270 - 310 : 7	2250 - 2490 : 20
320 - 360 : 8	2500 - 2990 : 21
370 - 420 : 9	3000 - 3490 : 22
430 - 490 : 10	3500 - 3990 : 23
500 - 590 : 11	4000 og over : 24
600 - 740 : 12	

NM BRIDGE 1990 LAG OG PARMESTERSKAP LUKKET ROM
BRIDGEKLUBBENE FIGGJO - KVERNELAND - NOR

Nord: <u>Rolf T. Karlsen</u>		<u>Shwen</u>		Kamp nr: <u>7</u>				
Syd: <u>Hans Verpe</u>		Klubb		Bord nr:				
Øst: <u>Amund Johansen</u>		<u>Spw Ess</u>		Klubb				
Vest: <u>Jan Muni</u>		Klubb		Klubb				
Spill nr.	Gj- ver.	KONTRAKT			SCORE		IMP poeng	
		Avi	Melding	D/RD	Ut-spill	Antall stikk	NS	ØV
1	N	4 mt S			WE 11	150		
2	Ø	4 ht N			WD 12	680		
3	S	4 ht N			BE 10	420		10
4	V	3 ht N			WY 10	170		7
5	N	6 ht N			MD 11		100	13
6	Ø	3 mt V			sp 2 10		130	1
7	S	4 mt S			Wky 9		100	5
8	V	4 sp N	D		mt 7 10	590		12
9	N	3 sp N			h 4 8		50	4
10	Ø	3 mt N			h 9 9	110		13
11	S	4 sp Ø			h 4 11		450	
12	V	4 ht Ø			W 3 11		450	
13	N	4 sp S			mt 12	680		
14	Ø	3 mt S			h 5 9	400		
15	S	6 mt N			sp 11		100	12
16	V	3 sp N			h 7 7		100	9
I.M.P.-tabellen:							1-16 IMP score	51 35

0 - 10 : 0	750 - 890 : 13
20 - 40 : 1	900 - 1090 : 14
50 - 80 : 2	1100 - 1290 : 15
90 - 120 : 3	1300 - 1490 : 16
130 - 160 : 4	1500 - 1740 : 17
170 - 210 : 5	1750 - 1990 : 18
220 - 260 : 6	2000 - 2240 : 19
270 - 310 : 7	2250 - 2490 : 20
320 - 360 : 8	2500 - 2990 : 21
370 - 420 : 9	3000 - 3490 : 22
430 - 490 : 10	3500 - 3990 : 23
500 - 590 : 11	4000 og over : 24
600 - 740 : 12	

NM BRIDGE 1990 LAG OG PARMESTERSKAP ÅPENT ROM
BRIDGEKLUBBENE FIGGJO - KVERNELAND - NOR

Nord: <u>Kaasen</u>		<u>Spw Ess</u>		Kamp nr: <u>1</u>				
Syd: <u>Erik Hansen</u>		Klubb		Bord nr:				
Øst: <u>Eniksen</u>		<u>Spw Ess</u>		Klubb				
Vest: <u>Vorstad</u>		Klubb		Klubb				
Spill nr.	Gj- ver.	KONTRAKT			SCORE		IMP poeng	
		Avi	Melding	D/RD	Ut-spill	Antall stikk	NS	ØV
1	N	3 p			W 9 9	190		
2	Ø	4 ht			W 12	680		
3	S	4 ht			Sx 9		50	10
4	V	5 ht	D		W 10		260	7
5	N	4 ht			W 10	650		13
6	Ø	3 mt			Kx 9	110		1
7	S	3 mt			W 9	110		5
8	V	4 p			W 9		50	12
9	N	2 sp			W 8	-110		4
10	Ø	4 p	D		W 9		690	13
11	S	4 p			W 11		450	
12	V	4 ht			W 11		450	
13	N	4 p			W 12	680		
14	Ø	3 mt			W 9	400		
15	S	5 p			W 12	620		12
16	V	4 p			W		500	9
I.M.P.-tabellen:							1-16 IMP score	35 51

0 - 10 : 0	750 - 890 : 13
20 - 40 : 1	900 - 1090 : 14
50 - 80 : 2	1100 - 1290 : 15
90 - 120 : 3	1300 - 1490 : 16
130 - 160 : 4	1500 - 1740 : 17
170 - 210 : 5	1750 - 1990 : 18
220 - 260 : 6	2000 - 2240 : 19
270 - 310 : 7	2250 - 2490 : 20
320 - 360 : 8	2500 - 2990 : 21
370 - 420 : 9	3000 - 3490 : 22
430 - 490 : 10	3500 - 3990 : 23
500 - 590 : 11	4000 og over : 24
600 - 740 : 12	

NM BRIDGE 1990 LAG OG PARMESTERSKAP LUKKET ROM
BRIDGEKLUBBENE FIGGJO - KVERNELAND - NOR

Nord: <u>R. Lillevik</u>		<u>Bergen Ak</u>		Kamp nr: <u>2</u>				
Syd: <u>P. Brandvold</u>		Klubb		Bord nr:				
Øst: <u>S.O. Høyland</u>		<u>By Akademi</u>		Klubb				
Vest: <u>J. Høyland</u>		Klubb		Klubb				
Spill nr.	Gj- ver.	KONTRAKT			SCORE		IMP poeng	
		Avi	Melding	D/RD	Ut-spill	Antall stikk	NS	ØV
1	N	S 4RU			FA 11	150		6
2	Ø	N 4H			W 12	650		
3	S	S 4H			W 10	420		
4	V	N 4H			W 10	620		11
5	N	N 4H			W 11	650		13
6	Ø	V 3NT			W 10	630		11
7	S	S 4RU			W 10	130		10
8	V	V 3RU			W 7	100		
9	N	N 2sp			W 8	110		4
10	Ø	V 3RU			W 9		110	12
11	S	Ø 5sp			W 11		450	11
12	V	V 5ht			W 12		480	
13	N	N 6sp			W 12	1430		
14	Ø	S 3NT			W 9	400		7
15	S	N 6RU			W 12	1370		7
16	V	N 4sp			W 7		500	12
I.M.P.-tabellen:							1-16 IMP score	59 46

0 - 10 : 0	750 - 890 : 13
20 - 40 : 1	900 - 1090 : 14
50 - 80 : 2	1100 - 1290 : 15
90 - 120 : 3	1300 - 1490 : 16
130 - 160 : 4	1500 - 1740 : 17
170 - 210 : 5	1750 - 1990 : 18
220 - 260 : 6	2000 - 2240 : 19
270 - 310 : 7	2250 - 2490 : 20
320 - 360 : 8	2500 - 2990 : 21
370 - 420 : 9	3000 - 3490 : 22
430 - 490 : 10	3500 - 3990 : 23
500 - 590 : 11	4000 og over : 24
600 - 740 : 12	

NM BRIDGE 1990 LAG OG PARMESTERSKAP ÅPENT ROM
BRIDGEKLUBBENE FIGGJO - KVERNELAND - NOR

Nord: <u>A. Thomassen</u>		<u>BAK 11</u>		Kamp nr: <u>2</u>				
Syd: <u>A. Hantvret</u>		Klubb		Bord nr:				
Øst: <u>K. Koppang</u>		<u>AKADEMISK 4</u>		Klubb				
Vest: <u>J. Aabae</u>		Klubb		Klubb				
Spill nr.	Gj- ver.	KONTRAKT			SCORE		IMP poeng	
		Avi	Melding	D/RD	Ut-spill	Antall stikk	NS	ØV
1	N	3K V			W 9		110	6
2	Ø	4H S			W 12	680		
3	S	4H S			W 10	420		
4	V	3sp V			W 8	100		11
5	N	6HT N			W 11		100	13
6	Ø	3K V			W 10		130	11
7	S	3NT V			W 9	600		10
8	V	3RU N			W 7	100		
9	N	3sp N			W 8		50	4
10	Ø	5p V			W 9	500		12
11	S	6sp V			W 12		980	11
12	V	4H V			W 11		450	
13	N	6sp S			W 12	1430		
14	Ø	3sp S			W 8	110		7
15	S	6sp X V			W 7	1100		7
16	V	3H V			W 8	100		12
I.M.P.-tabellen:							1-16 IMP score	46 59

0 - 10 : 0	750 - 890 : 13
20 - 40 : 1	900 - 1090 : 14
50 - 80 : 2	1100 - 1290 : 15
90 - 120 : 3	1300 - 1490 : 16
130 - 160 : 4	1500 - 1740 : 17
170 - 210 : 5	1750 - 1990 : 18
220 - 260 : 6	2000 - 2240 : 19
270 - 310 : 7	2250 - 2490 : 20
320 - 360 : 8	2500 - 2990 : 21
370 - 420 : 9	3000 - 3490 : 22
430 - 490 : 10	3500 - 3990 : 23
500 - 590 : 11	4000 og over : 24
600 - 740 : 12	

SPILL NR. 209 (17)
NORD / INGEN

A65
AJ753
AQ
854
972 +-----+ KT4
8 ! ! ! KT92
T983 ! ! ! 754
AKJT3 +-----+ Q92
QJ83
Q64
KJ62
76

SPILL NR. 211 (19)
SYD / ØST-VEST

KJ
AK7
7542
Q932
952 +-----+ T73
J432 ! ! ! Q986
AK93 ! ! ! T86
KB +-----+ A75
AQ864
T5
QJ
JT64

SPILL NR. 213 (21)
NORD / NORD-SYD

A74
J43
9765
Q62
Q96532 +-----+ KT8
AT852 ! ! ! Q7
A ! ! ! T84
7 +-----+ KJ985
J
K96
KQJ32
AT43

SPILL NR. 215 (23)
SYD / INGEN

J9732
K
976
AQ54
KQT864 +-----+
J5 ! ! ! QT8762
Q42 ! ! ! JTS
J8 +-----+ T632
A5
A943
AK85
K97

SPILL NR. 210 (18)
ØST / NORD-SYD

Q94
AQ43
954
652
T652 +-----+ K
J872 ! ! ! KT96
A ! ! ! Q763
AQ97 +-----+ KJ43
AJ873
5
KJT82
T8

SPILL NR. 212 (20)
VEST / ALLE

T3
AK987
AT6
JT3
KJ65 +-----+ Q972
T ! ! ! Q54
K9753 ! ! ! Q84
Q95 +-----+ AK8
A84
J632
J2
7642

SPILL NR. 214 (22)
ØST / ØST-VEST

AQJ9652
94
KQ85
J983 +-----+ AKT
KT8 ! ! ! 7
K765 ! ! ! AT32
T4 +-----+ A9632
Q76542
43
QJ8
J7

SPILL NR. 216 (24)
VEST / INGEN

973
A7
96
T98732
AQ864 +-----+ K2
KT5 ! ! ! QJ8643
872 ! ! ! AKJ3
K4 +-----+ 5
JT5
92
QT54
AQJ6

SPILL NR. 217 (25)
NORD / INGEN

83
8
8754
A98754
AJ94 +-----+ 7
AQJT4 ! ! ! K62
KT ! ! ! AQJ32
KT +-----+ QJ32
KQT652
9753
96
6

SPILL NR. 219 (27)
SYD / INGEN

AJ743

65
JT9752
T +-----+ K92
AK764 ! ! ! 932
Q94 ! ! ! AKT82
KQ64 +-----+ A8
Q865
QJT85
JT3
3

SPILL NR. 221 (29)
NORD / INGEN

AJ2
QJ
AQ
AK832
K97653 +-----+ T84
K642 ! ! ! T
972 ! ! ! K654
--- +-----+ JT976
Q
A98753
J83
Q54

SPILL NR. 223 (31)
SYD / INGEN

AKJ74
K94
AJ97
4
T83 +-----+ Q
QJ32 ! ! ! 765
Q83 ! ! ! K52
KT9 +-----+ QJ8532
9652
AT8
T64
A76

SPILL NR. 218 (26)
ØST / INGEN

JT74
Q963
J7
JT8
A95 +-----+ KQ6
A52 ! ! ! JT8
A53 ! ! ! Q84
AQ32 +-----+ 9764
832
KT74
KT962
K5

SPILL NR. 220 (28)
VEST / INGEN

T7
Q632
Q862
K92
K853 +-----+ J964
T5 ! ! ! KJ7
KJ7 ! ! ! T95
T873 +-----+ Q54
A02
A984
A43
AJ6

SPILL NR. 222 (30)
ØST / INGEN

J864
T653
764
AQ
AKT2 +-----+ 753
4 ! ! ! AJ2
KT32 ! ! ! Q5
T865 +-----+ J9743
Q9
KQ987
AJ98
K2

SPILL NR. 224 (32)
VEST / INGEN

KQJ865
K63
32
K9
94 +-----+ 32
AJT72 ! ! ! 4
AK7 ! ! ! J98654
875 +-----+ QT63
AT7
Q985
QT
AJ42

KAMP NR. 7. ANDRE HALVRUNDE.

BRIDGE 1990 LAG OG PARMESTERSKAP LUKKET ROM
BRIDGEKLUBBENE FIGGJO - KVERNELAND - NOR

rd: Dyde: Evelyn Swien Kamp nr.: 7
 l: Kai Jorstad Klubb
 t: Amund Johann Spar E Bord nr.: 1
 st: Jan Mini Klubb

Gl-ver	Av	Kontrakt		Ut-spill	Antall stikk	Score		IMP-poeng	
		Melding	D/RD			NS	OV	NS	OV
N		2H	N		42	8	110	5	
Ø		3H	Ø		5	9		140	6
S		2SP	S		6	9	140		
V		2H	N		7	8	110	6	
N		4SP	Ø		8	9	50	10	
Ø		5NT	V		9	9	200	7	
S		5NT	S		10	11	600		1
V		5H	Ø		11	8	40	1	
N		6H	V		11	10	100		
Ø		3NT	Ø		10	8	630		
S		5H	V		9	9	50		2
V		4H	N		9	9	100		
N		4H	S		10	8	620	13	
Ø		3H	S		9	9	180		
S		5H	Ø		6	9	1100	14	
V		4SP	V		8	8	100	11	

I.M.P.- omgjort til vinnerpoeng:

0-3=15-15	47-52=23-7
4-10=16-14	53-58=24-6
11-16=17-13	59-65=25-5
17-22=18-12	66-73=25-4
23-28=19-11	74-82=25-3
29-34=20-10	83-91=25-2
35-40=21-9	92-100=25-1
41-46=22-8	101- =25-0

17-32 IMP score	56 20
1-16 IMP score	52 35
Total IMP score	108 55
Vinnerpoeng:	24-6

Regnskapet godkjent:

Dato Nord Øst

NM BRIDGE 1990 LAG OG PARMESTERSKAP ÅPENT ROM
BRIDGEKLUBBENE FIGGJO - KVERNELAND - NOR

Nord: ESPEN LARSEN 9 Spar E Kamp nr.: 7
 Syd: JØRN ASELD Klubb
 Øst: R.T. KARLSEN 6 Swien Bord nr.: 1
 Vest: H. VERPE Klubb

Spill nr.	Gl-ver	Av	Kontrakt		Ut-spill	Antall stikk	Score		IMP-poeng	
			Melding	D/RD			NS	OV	NS	OV
17	N	N	4H	N	Ø	9	100	100	5	
18	Ø	V	4H	Ø	Ø	9	100			6
19	S	S	2SP	S	Ø	9	140			
20	V	Ø	3SP	V		9		140		6
21	N	V	4SP	N		10		420		10
22	Ø	N	4H	Ø	Ø	9		100		7
23	S	N	3NT	S	Ø	10	630			1
24	V	Ø	4H	V	Ø	12		480		1
25	N	V	6H	N	Ø	11	160			
26	Ø	V	3NT	Ø	Ø	10		630		
27	S	V	5H	S	Ø	9	100			2
28	V	S	3NT	V	Ø	8		100		
29	N	S	6H	N	Ø	10		300		13
30	Ø	S	3H	Ø	Ø	9	140			
31	S	N	3SP	S		10	200			14
32	V	S	3NT	V	Ø	10	430			12

I.M.P.- omgjort til vinnerpoeng:

0-3=15-15	47-52=23-7
4-10=16-14	53-58=24-6
11-16=17-13	59-65=25-5
17-22=18-12	66-73=25-4
23-28=19-11	74-82=25-3
29-34=20-10	83-91=25-2
35-40=21-9	92-100=25-1
41-46=22-8	101- =25-0

17-32 IMP score	56-20
1-16 IMP score	52-35
Total IMP score	108-55
Vinnerpoeng:	24-6

Regnskapet godkjent:

Dato Nord Øst

BRIDGE 1990 LAG OG PARMESTERSKAP LUKKET ROM
BRIDGEKLUBBENE FIGGJO - KVERNELAND - NOR

Nord: K. Koppand Aka Kamp nr.: 5
 Syd: J. Atabyc Klubb
 Øst: S.O. Høyland B. Arc Bord nr.: 5
 Vest: S.L. Høyland Klubb

Spill nr.	Gl-ver	Av	Kontrakt		Ut-spill	Antall stikk	Score		IMP-poeng	
			Melding	D/RD			NS	OV	NS	OV
17	N	N	4H	N	Ø	9	100			5
18	Ø	Ø	4H	Ø	Ø	9	50			10
19	S	S	4SP	S	Ø	9	50			4
20	V	N	2H	V	Ø	7	100			5
21	N	Ø	6H	N	Ø	6	300			12
22	Ø	N	4H	Ø	Ø	8	300			12
23	S	V	2SP	S	Ø	3	1400			7
24	V	Ø	6H	V	Ø	12	980			11
25	N	V	6H	N	Ø	11	100			
26	Ø	V	3NT	Ø	Ø	10	630			
27	S	Ø	6RU	S	Ø	11	100			
28	V	S	4H	V	Ø	10	620			12
29	N	S	4H	N	Ø	11	650			13
30	Ø	S	3H	Ø	Ø	8	50			3
31	S	N	4SP	S	Ø	12	680			
32	V	N	4SP	V	Ø	8	100			2

I.M.P.- omgjort til vinnerpoeng:

0-3=15-15	47-52=23-7
4-10=16-14	53-58=24-6
11-16=17-13	59-65=25-5
17-22=18-12	66-73=25-4
23-28=19-11	74-82=25-3
29-34=20-10	83-91=25-2
35-40=21-9	92-100=25-1
41-46=22-8	101- =25-0

17-32 IMP score	56 40
1-16 IMP score	59 46
Total IMP score	115 86
Vinnerpoeng:	

Regnskapet godkjent:

Dato Nord Øst

NM BRIDGE 1990 LAG OG PARMESTERSKAP ÅPENT ROM
BRIDGEKLUBBENE FIGGJO - KVERNELAND - NOR

Nord: A. Thomassen BAK 11 Kamp nr.: 11
 Syd: H. Hovtveit Klubb
 Øst: P. Lillek AKADEMIK 3 Bord nr.: 2
 Vest: P. Brandvold Klubb

Spill nr.	Gl-ver	Av	Kontrakt		Ut-spill	Antall stikk	Score		IMP-poeng	
			Melding	D/RD			NS	OV	NS	OV
17	N	N	2H	N	Ø	8	110			5
18	Ø	Ø	4H	Ø	Ø	10		420		10
19	S	S	2SP	S	Ø	8	110			4
20	V	V	4SP	V	Ø	9	100			5
21	N	V	4SP	N	Ø	10		420		12
22	Ø	N	4H	Ø	Ø	10	420			12
23	S	V	2SP	S	Ø	4	1100			7
24	V	Ø	6H	V	Ø	12		480		11
25	N	V	6H	N	Ø	11	100			
26	Ø	V	3NT	Ø	Ø	10		630		
27	S	Ø	5RU	S	Ø	9	100			
28	V	S	4H	V	Ø	9		100		12
29	N	S	6H	N	Ø	10		200		13
30	Ø	S	4H	Ø	Ø	9	50			3
31	S	N	4SP	S	Ø	12	680			
32	V	N	3NT	V	Ø	6	150			2

I.M.P.- omgjort til vinnerpoeng:

0-3=15-15	47-52=23-7
4-10=16-14	53-58=24-6
11-16=17-13	59-65=25-5
17-22=18-12	66-73=25-4
23-28=19-11	74-82=25-3
29-34=20-10	83-91=25-2
35-40=21-9	92-100=25-1
41-46=22-8	101- =25-0

17-32 IMP score	40 56
1-16 IMP score	46 59
Total IMP score	86 115
Vinnerpoeng:	10-20

Regnskapet godkjent:

Dato Nord Øst

BRIDGE 1990 LAG OG PARMESTERSKAP ÅPENT ROM
BRIDGEKLUBBENE FIGGJO - KVERNELAND - NOR

Nord: K.I. NIANZ / 3 **CARNEGIE** Klubb
Syd: J.F. F... / 3
Øst: A... / 2
Vest: U. T... / 2
Kamp nr.: 7
Bord nr.: 7

Spill nr.	Gi- ver	Av	Kontrakt		Ut- spill	Antall stikk	Score		IMP-poeng	
			Melding	D/RD			NS	ØV	NS	ØV
1	N	V	3.1		24	-1	50			3
2	Ø	Ø	4H		ØX	-1	50			4
3	S	N	3.0b		ØS	=	110			-
4	V	V	3.4		ØA	=		140		10
5	N	Ø	4.4		ØK	=		420		-
6	Ø	N	5.0		Ø9	-2	200			6
7	S	S	3NT		ØK	+4	630			5
8	V	Ø	4H		ØJ	+2		480		-
9	N	V	6H		ØA	-1	100			17
10	Ø	Ø	3NT		Ø6	+7		680		1
11	S	V	4H	X	ØA	-1	100			-
12	V	S	4H		ØX	-1		100		-
13	N	N	4H		Ø7	-1		100		-
14	Ø	S	3H		ØA	-2		100		1
15	S	N	4S		ØQ	+6	680			-
16	V	V	4SP		Ø4	-1		50		-

I.M.P.- omgjort til vinnerpoeng:

0-3=15-15	47-52=23-7
4-10=16-14	53-58=24-6
11-16=17-13	59-65=25-5
17-22=18-12	66-73=25-4
23-28=19-11	74-82=25-3
29-34=20-10	83-91=25-2
35-40=21-9	92-100=25-1
41-46=22-8	101- = 25-0

17-32 IMP score	38 9
1-16 IMP score	63 48
Total IMP score	101 57
Vinnerpoeng:	
Regnskapet godkjent:	
Dato	Nord Øst

BRIDGE 1990 LAG OG PARMESTERSKAP LUKKET ROM
BRIDGEKLUBBENE FIGGJO - KVERNELAND - NOR

Nord: G. Helgemo / 1 **Studentene** Klubb
Syd: G. Grotheim / 1
Øst: T. Helness / 17
Vest: J. Vagerud / 17
Kamp nr.: 7
Bord nr.: 3

Spill nr.	Gi- ver	Av	Kontrakt		Ut- spill	Antall stikk	Score		IMP-poeng	
			Melding	D/RD			NS	ØV	NS	ØV
17	N	N	2.0		Ø5	9	140			3
18	Ø	S	4.4		ØA	9		100		4
19	S	S	3.0		ØA	9	110			-
20	V	Ø	4.4		Ø9	10		620		10
21	N	Ø	4.4		ØK	10		420		-
22	Ø	N	4.0		Ø7	9		50		6
23	S	Ø	2.0		D Ø3	5	800			5
24	V	Ø	5.0		Ø5	12		480		-
25	N	V	6NT		ØA	12		1440		17
26	Ø	V	3NT		Ø4	9		600		1
27	S	V	4.0		D Ø7	9	100			-
28	V	S	4.0		Ø3	9		100		-
29	N	N	6NT		Ø7	11		100		-
30	Ø	Ø	4.0		ØK	10		130		1
31	S	N	4.4		ØQ	12	680			-
32	V	N	4.4		Ø4	9		50		-

I.M.P.- omgjort til vinnerpoeng:

0-3=15-15	47-52=23-7
4-10=16-14	53-58=24-6
11-16=17-13	59-65=25-5
17-22=18-12	66-73=25-4
23-28=19-11	74-82=25-3
29-34=20-10	83-91=25-2
35-40=21-9	92-100=25-1
41-46=22-8	101- = 25-0

17-32 IMP score	9 38
1-16 IMP score	48 63
Total IMP score	57 101
Vinnerpoeng:	8 22
Regnskapet godkjent:	
Dato	Nord Øst

BRIDGE 1990 LAG OG PARMESTERSKAP ÅPENT ROM
BRIDGEKLUBBENE FIGGJO - KVERNELAND - NOR

Nord: KNOT ERIK ROBERTSEN / 8 **BRIDGEKAM** Klubb
Syd: TORBJERN ANDVIK / 8
Øst: EGIL HAUSEN / 16
Vest: STEIN JACOBSEN / 16
Kamp nr.: 7
Bord nr.: 8

Spill nr.	Gi- ver	Av	Kontrakt		Ut- spill	Antall stikk	Score		IMP-poeng	
			Melding	D/RD			NS	ØV	NS	ØV
1	N	N	1NT		7	90				5
2	Ø	Ø	4hj		-1	50				2
3	S	S	2sp		8	110				4
4	V	V	3sp		9		140			1
5	N	V	2sp		10		170			6
6	Ø	N	4hj		-2		100			7
7	S	S	3NT		10	630				5
8	V	Ø	4hj		12		480			1
9	N	V	6hj		-1	100				-
10	Ø	V	3NT		9		600			1
11	S	V	4hj x		10		590			12
12	V	S	3NT		9	600				12
13	N	N	3NT		12	690				13
14	Ø	S	3hj		-1		50			2
15	S	N	4sp		12	680				-
16	V	S	3NT		-3		850			11

I.M.P.- omgjort til vinnerpoeng:

0-3=15-15	47-52=23-7
4-10=16-14	53-58=24-6
11-16=17-13	59-65=25-5
17-22=18-12	66-73=25-4
23-28=19-11	74-82=25-3
29-34=20-10	83-91=25-2
35-40=21-9	92-100=25-1
41-46=22-8	101- = 25-0

17-32 IMP score	43 34
1-16 IMP score	29 57
Total IMP score	
Vinnerpoeng:	72 16
Regnskapet godkjent:	
Dato	Nord Øst

BRIDGE 1990 LAG OG PARMESTERSKAP LUKKET ROM
BRIDGEKLUBBENE FIGGJO - KVERNELAND - NOR

Nord: H. Karlsen / 15 **Tempo** Klubb
Syd: R. Karlsen / 15
Øst: K. Bull / 7
Vest: H. Nordby / 7
Kamp nr.: 7
Bord nr.: 4

Spill nr.	Gi- ver	Av	Kontrakt		Ut- spill	Antall stikk	Score		IMP-poeng	
			Melding	D/RD			NS	ØV	NS	ØV
17	N	S	3m 8h		Hx	7		100		5
18	Ø	Ø	4hj		R10	8		100		2
19	S	S	4sp 15		RA	9		50		4
20	V	N	3hj x		Sx	7		100		1
21	N	Ø	4sp		R10	10		420		6
22	Ø	N	4sp		CU	8	200			7
23	S	Ø	2hj		D RA	-3	800			5
24	V	Ø	5hj		SD	11		450		1
25	N	V	6hj		CA		180			-
26	Ø	Ø	3NT		R10	10		680		1
27	S	N	4hj		C7	9	50			12
28	V	S	4hj		C7	9		100		12
29	N	N	4hj		C7	9		100		13
30	Ø	S	3hj		C7	7		100		2
31	S	N	4sp		SD	12	680			-
32	V	S	3NT		H10	9	400			16

I.M.P.- omgjort til vinnerpoeng:

0-3=15-15	47-52=23-7
4-10=16-14	53-58=24-6
11-16=17-13	59-65=25-5
17-22=18-12	66-73=25-4
23-28=19-11	74-82=25-3
29-34=20-10	83-91=25-2
35-40=21-9	92-100=25-1
41-46=22-8	101- = 25-0

17-32 IMP score	39 43
1-16 IMP score	57 29
Total IMP score	96 72
Vinnerpoeng:	19 11
Regnskapet godkjent:	
Dato	Nord Øst